

**Руководство пользователя цифрового
видеорегистратора GTR 04 RT/08 RT**



Введение!

Спасибо за приобретение нашей продукции. Перед началом использования видеорегистратора необходимо ознакомиться с инструкцией.

Примечание: данное руководство содержит информацию по управлению устройством. Посетите сайт нашей компании для того, чтобы просмотреть обновления к руководству. Данное руководство не подразумевает гарантию качества устройства.

Операционные требования для применения видеорегистратора: Windows XP/WIN7/VISTA. Разрешение 1024x768. DirectX версии 8.1 или выше.

Содержание

Глава I Мастер настроек	5
1 Интерфейс мастера настроек.....	5
2 Регистрация администратора.....	5
3 Основные настройки.....	6
4 Сетевые настройки.....	7
5 Проверка сетевого соединения.....	7
6 DDNS и установка порта.....	8
7 Настройка записи видео.....	9
8 Настройки жесткого диска HDD.....	10
Глава II Вход в систему	13
Глава III Введение в интерфейс	15
Глава IV Основные настройки записи	17
Глава V Настройка разрешения записи	19
Глава VI График	21
Глава VII Воспроизведение видеозаписи	23
Глава VIII Сетевые настройки	26
Глава IX DDNS	30
Глава X PTZ	32

Глава



1 Мастер настроек

Мастер настроек содержит все основные установки, такие как; настройки по времени, сетевые настройки, формат HDD и т.д. Устройство DVR применит основные функции после того как установка мастера настроек будет завершена. При необходимости установления персональных настроек, зайти в основное меню и задать необходимые параметры.

1.1 Интерфейс мастера настроек

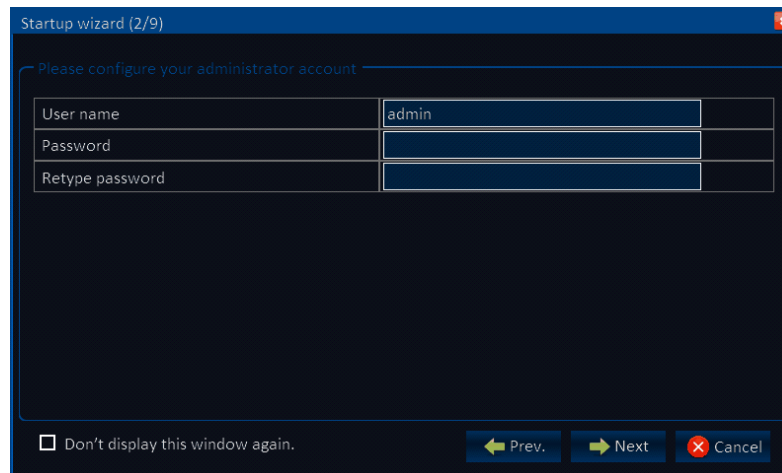
Интерфейс мастера настроек представлен ниже. Для работы с устройством пользователь выполняет пошаговый процесс установки общих настроек. Поставить знак в окне чекбокс в нижнем левом углу, нажать «Следующий» (Next) для того, чтобы продолжить выполнение настроек.



1.2 Регистрация администратора

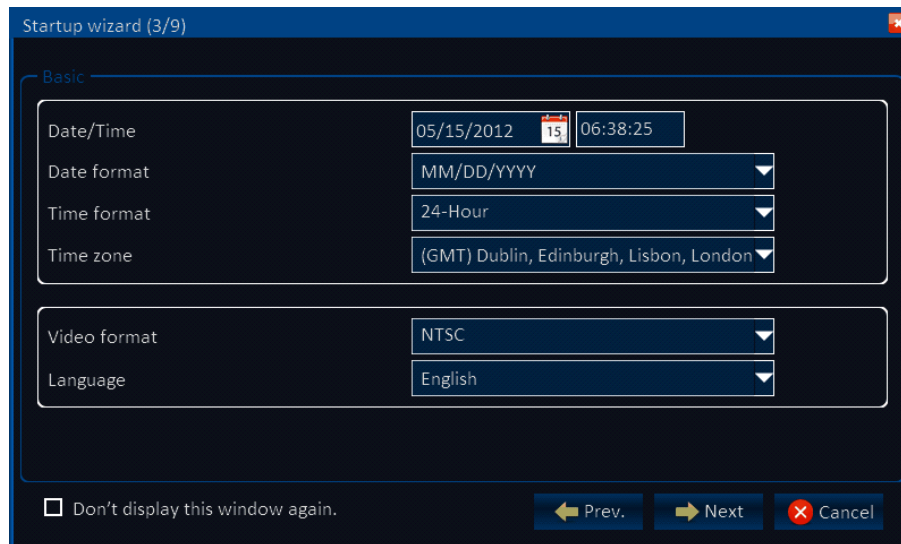
Установить пароль для администратора, нажать клавишу «Следующий» (Next) для того чтобы продолжить процесс выполнения настроек. Нажать клавишу «Отменить» (Cancel) для выхода в основное меню «Main Menu». Нажать «Предварительный просмотр» (Prev) для перехода на предыдущую страницу.

Примечание: по умолчанию: имя администратора - admin. Пароль по умолчанию не установлен. В целях безопасности рекомендуется установить пароль при входе в систему.



1.3 Основные настройки

Пользователь устанавливает параметры: день/время, формат даты, формат времени, временная зона, язык.



«Дата/Время» (Date/Time setup): выбрать дату в календаре, нажать время. На экране отобразится цифровая клавиатура, установить время.

Формат даты (Date format): 3 варианта формата даты: Месяц/ День/ Год (MM/DD/YYYY), День/ Месяц/ Год (DD/MM/YYYY) и Год/Месяц/ День (YYYY/MM/DD).

Формат времени (Time format): 24-х часовой/ 12-ти часовой.

Временная зона (Time zone): нажать на стрелку - вниз, различные временные зоны будут выведены на экран, выбрать необходимую временную зону.

Примечание: при подключении DVR устройства к интернету время устанавливается

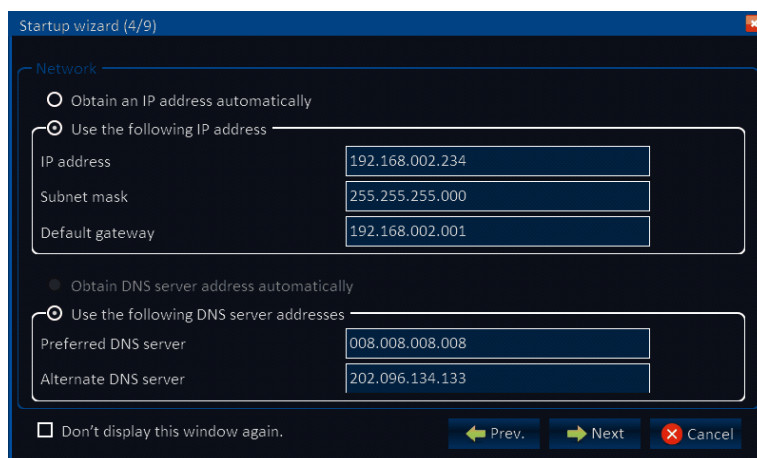
автоматически в зависимости от временной зоны. Необходимо убедиться в том, что временная зона выбрана корректно.

Система камеры (Camera system): PAL/ NTSC.

Язык (Language): установить язык.

1.4 Сетевые настройки

Существует два способа установления сетевых настроек: автоматическое назначение IP адреса и статическое назначение IP адреса.



1.5 Проверка сетевого соединения

Система автоматически осуществит проверку сетевого подключения. При нестабильном сетевом соединении, вернуться на предыдущую страницу для того, чтобы исправить настройки, затем нажать клавишу «Следующий» (Next). Если не существует необходимости в изменении настроек соединения, нажать на клавишу «Skip» (Пропустить) для перехода на следующую страницу.



1.6 DDNS и установка порта

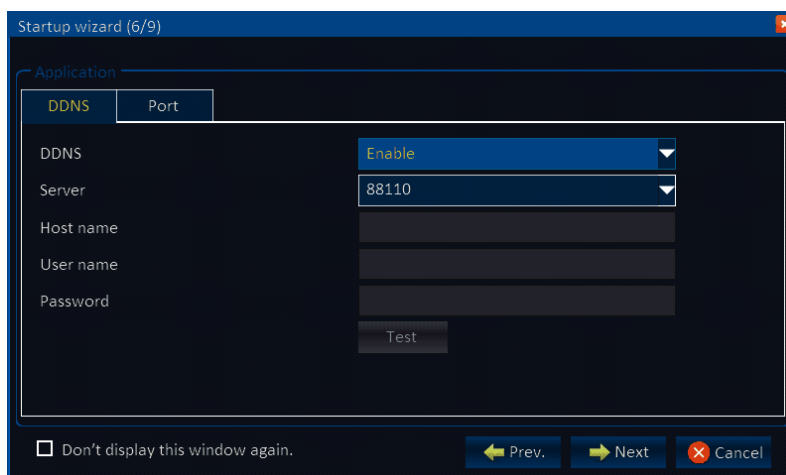
DDNS: активировать DDNS для применения домена.

Сервер (Server): установить название домена: 3322, dyndns, no-ip, changip или dnsexit.

Название хоста (Host name): ввести название зарегистрированного хоста в домене.

Имя пользователя (User name): ввести имя зарегистрированного пользователя в домене.

Пароль (Password): ввести зарегистрированный пароль в домене.



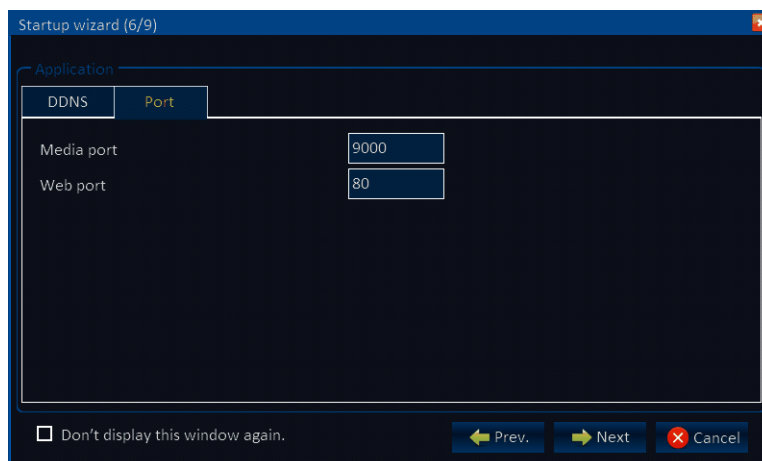
Настройка порта

Коммуникационный порт (Media port): порт между DVR и ПК, по умолчанию: 9000. Если данный порт занят другим серверным портом, необходимо изменить значения на порт который не используется.

Web порт (Web port): порт Http, по умолчанию: 80. При изменении порта на: 8088 и необходимости доступа к устройству через браузер, необходимо добавить web порт после IP адреса.

Например: <http://ip address: 8088>.

Примечание: диапазон порта 1-65535, некоторые местные ISP могут заблокировать порт «80». Рекомендуется исправить значения на 86.

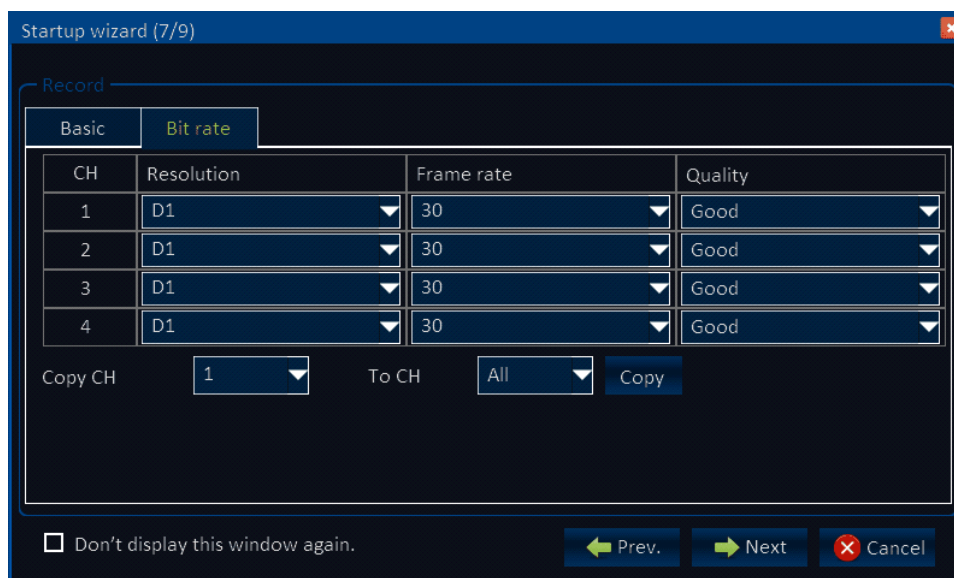
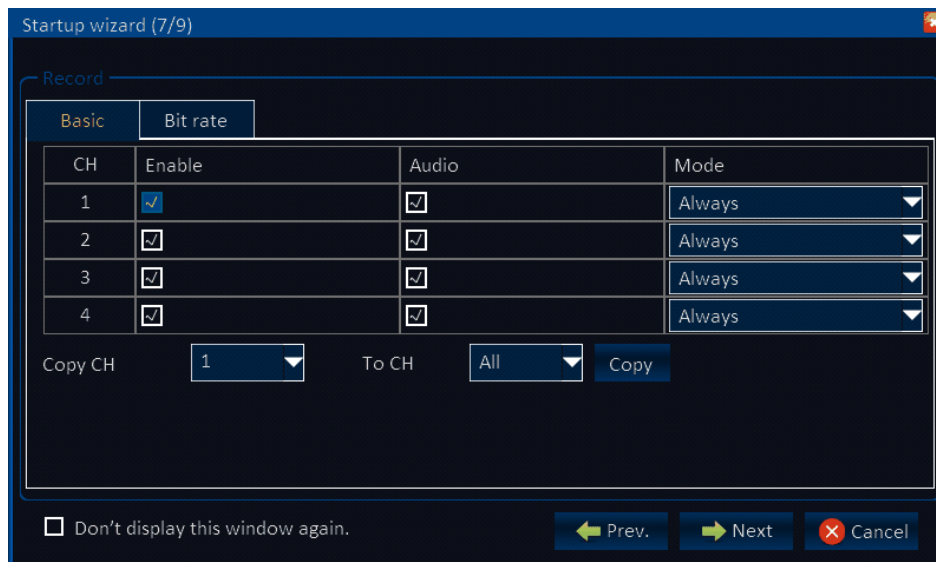


1.7 Настройка записи видео

Настроить параметры записи и аудио для каждого канала: поставить знак «v» для активации записи и аудио.

Режимы записи (Record mode): постоянный (always)/ по графику (schedule).

Установить параметры одного канала и скопировать настройки на другие.

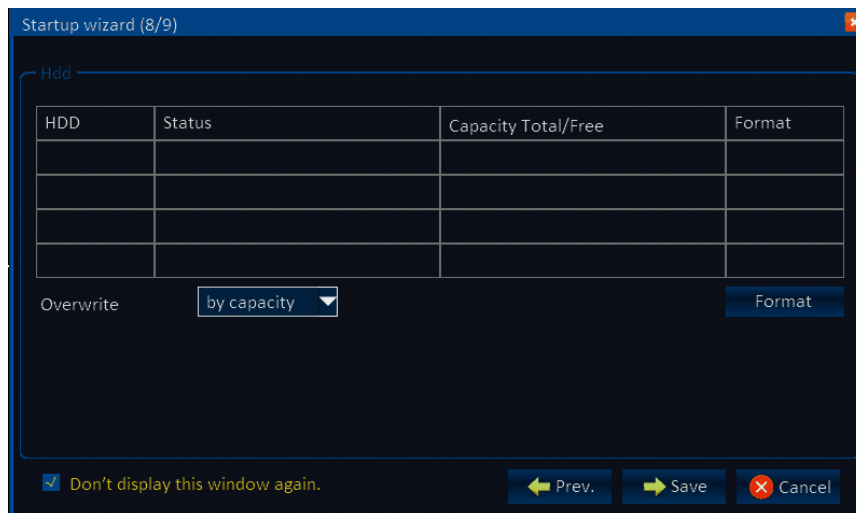


1.8 Настройки жесткого диска HDD

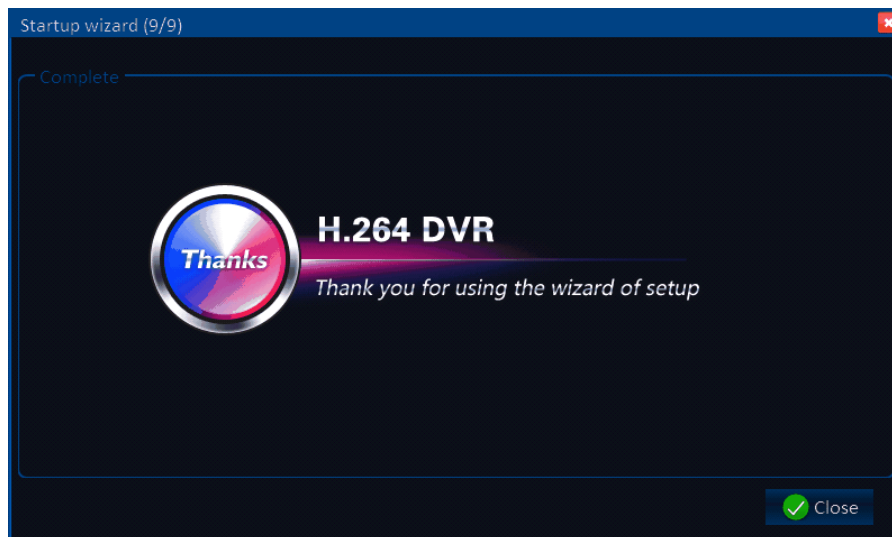
Информация о жестком диске HDD (HDD information): проверка объема жесткого диска и их количества.

Форматирование жесткого диска (HDD format): поставить знак «v», нажать «Форматирование» (Format).

Перезапись(Overwrite): «по дням» (by days), «по объему памяти» (by capacity) и никогда «never».



После завершения процесса установки жесткого диска HDD и мастера настроек, на экране отобразится окно, представленное ниже. Нажать клавишу «Выйти» (Close).



Глава



2 Вход в систему

Нажать «Начать» (Start) на командной строке, находящаяся внизу экрана. При помощи курсора мыши можно расположить командную строку в любой части экрана. Если командная строка не отображается нажать на правую клавишу мыши.



Нажать клавишу «Запуск» (Start) для входа в интерфейс доступа к системе, ввести значения ID устройства.(ID устройства по умолчанию «0»). Имя пользователя: admin (пароль не установлен). При установке пароля во время установки мастера настроек, необходимо вводить его в окне представленном ниже.

LOGIN

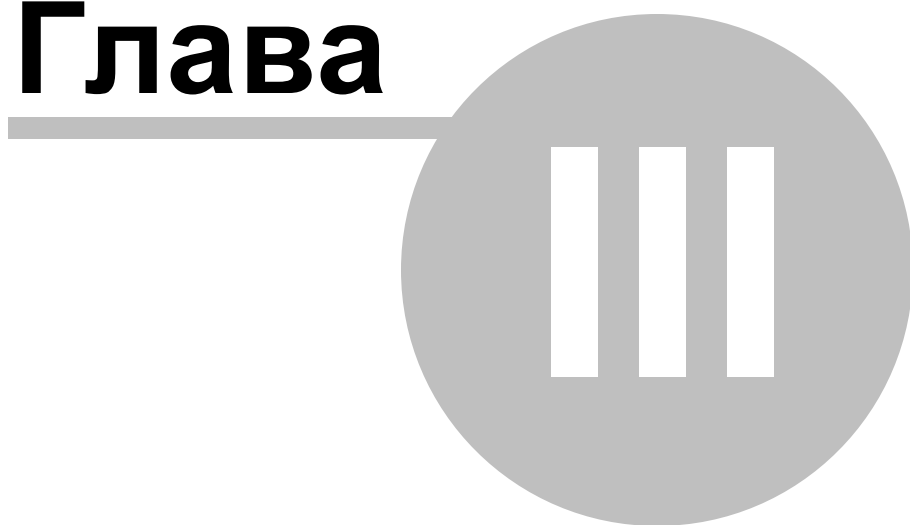
DEVICE ID (0)

USER NAME




PASSWORD

LOGIN

Глава



3 Введение в интерфейс

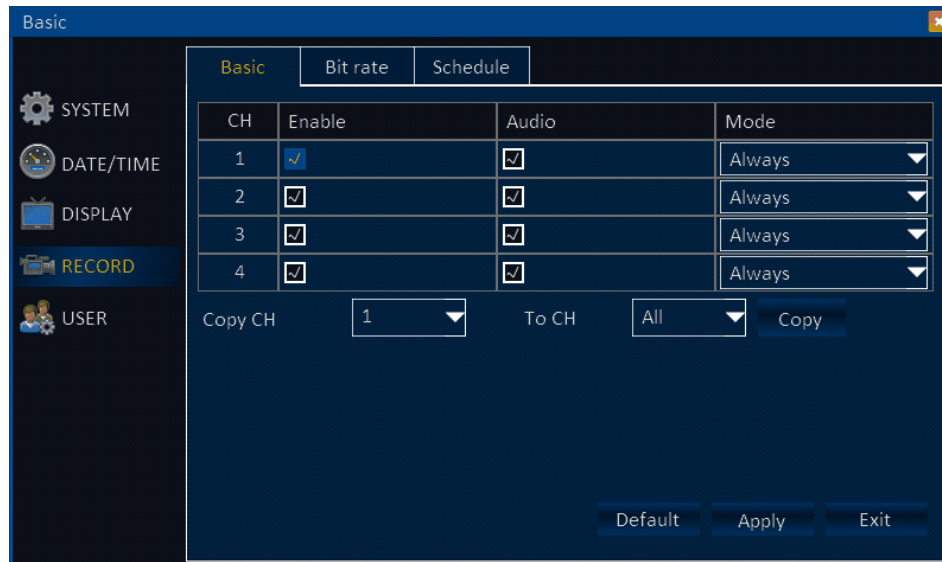
В режиме просмотра реального времени зеленый цвет индикатора “” обозначает запись видеофайла в обычном режиме, красный “” - запись по тревожному событию, “” - запись видеофайла не производится.

Глава

IV

4 Основные настройки записи

Войти в основное меню «Main Menu», нажать «Основные настройки» (Basic) а затем «Запись» (Record), как представлено ниже.



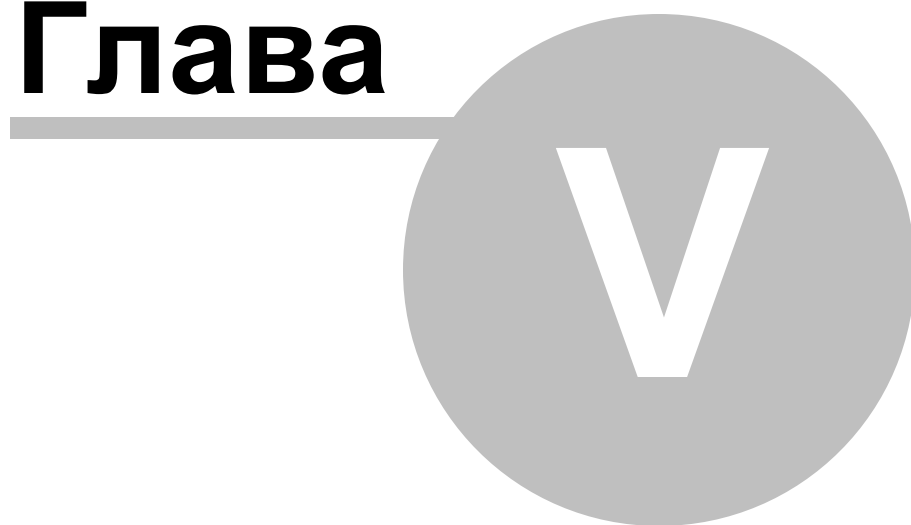
Активация (Enable): отметить знаком для активации функции записи. Если функция не отмечена, то видеозапись не будет производиться.

Аудио (Audio): отметить знаком для активации функции звука во время записи. Если функция не выделена, то видеозапись будет без звука.

Режим записи (Record mode): всегда (always)/ по графику (schedule).

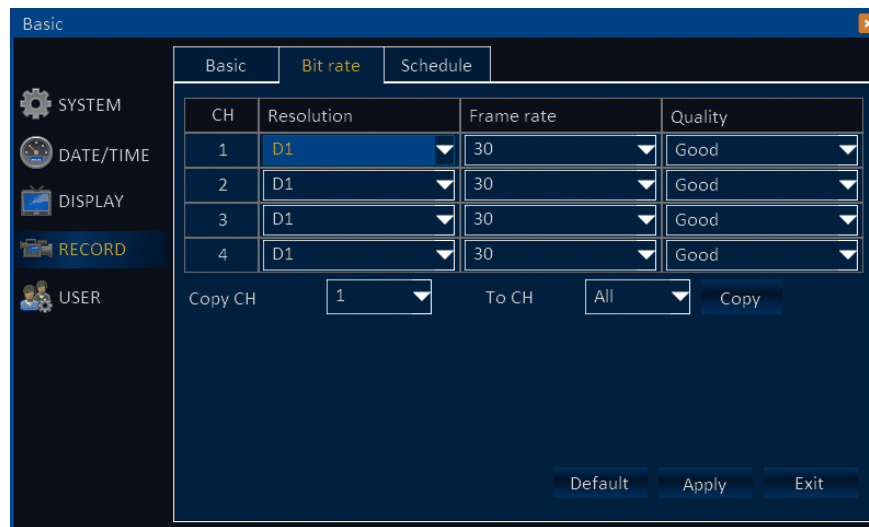
Копирование (Copy): установить параметры на одном канале и скопировать их на другой канал.

Глава



5 Настройка разрешения записи

1. Разрешение (Resolution): «CIF», «HD1», «D1».
2. Качество (Quality): «Самое высокое» (Best), «Высокое» (Better), «Хорошее» (Good), Обычное «Normal».



Глава

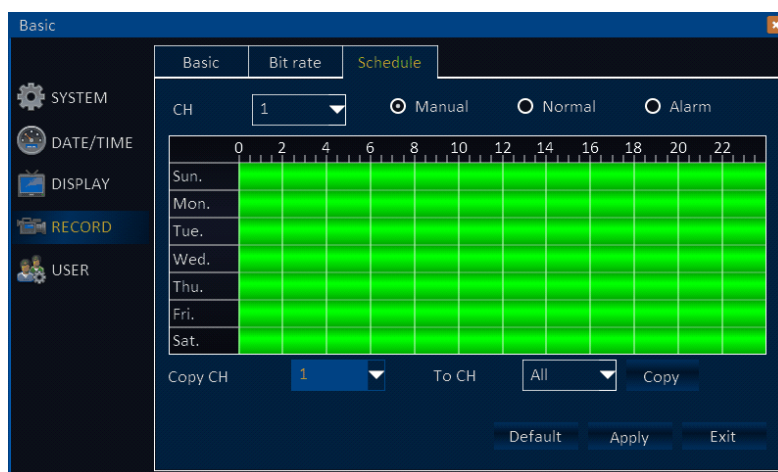
VI

6 График

Канал (CH): канал DVR устройства.

График (Schedule): с понедельника по воскресенье, от 0.00 до 24.00, установить режим записи в зависимости от определенных временных периодов (временной период не может переходить за один день). Дважды нажать по иконе времени и установить временной период.

Синий цвет – нет записи, зеленый цвет – запись в обычном режиме, красный цвет – запись по тревожному событию.



Глава



7 Воспроизведение видеозаписи

Нажать «Поиск» (Search) для поиска необходимой видеозаписи в меню воспроизведения.



После входа в меню воспроизведения DVR устройство автоматически начнет поиск видеозаписей сделанных текущим днем. Найденные файлы отображаются в правом окне. В случае если записей не было обнаружено, в правом окне ничего не отображается.

1. Календарь (Calendar): индикаторы зеленого и красного цвета обозначают наличие видеозаписи в текущий день, серый цвет – нет записи, голубой – выбранный день.

Примечание: в меню воспроизведения календарь предоставляет информацию о текущем месяце; дата, отмеченная голубым цветом – выбранная дата.

2. Тип записи (Record type): постоянная запись (all)/ запись по тревожному событию (alarm)/ обычный режим записи (normal).
3. Канал (CH): выбрать канал для воспроизведения.
4. Поиск (Search): нажать «Поиск» (Search), в правом окне отобразятся записанные файлы.
5. Резервное копирование (Backup): выделить знаком v записанные файлы и нажать клавишу «Копирование» (Backup). Если размер файла превышает объем памяти доступный на USB накопителе, на экране отобразится информация, предупреждающая о том, что необходимо подключить другой USB или

скопировать файл, размер которого соответствует объему памяти на данном флэш-капотителе.

6. Воспроизведение (Playback): нажать «Playback» для входа в меню воспроизведения (представлено на рисунке). На левой стороне отображается календарь, правая сторона отображает временную зону воспроизведения видеозаписи. Зеленый цвет обозначает запись в обычном режиме, красный – запись по тревожному событию, черный – запись видеофайла не осуществляется. На временной шкале можно устанавливать определенное время просмотра видеофайла.



1. Клавиши управления (Control button): «воспроизведение (play)/ стоп (stop)», «быстрая прокрутка вперед» (fast forward), «быстрая прокрутка файла назад» (fast backward) и медленное воспроизведение (slow).
2. Настроить громкость записи при помощи слайдера. Если нет необходимости в данной функции нажать на «безмолвный режим» (mute).
3. Нажать «X» для выхода из меню воспроизведения.

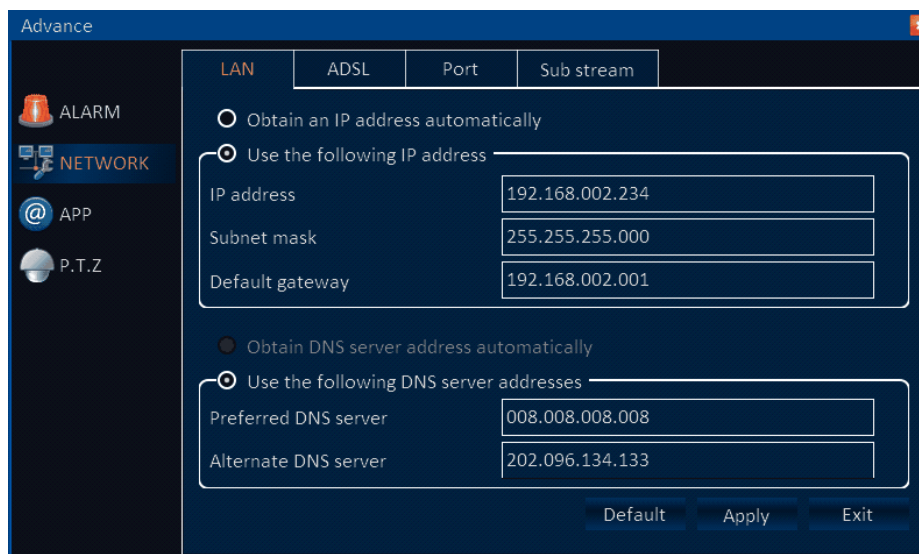
Глава



8 Сетевые настройки

Нажать «Дополнительные настройки» (Advance) в основном меню затем «Сеть» (Network).

1. Lan: нажать «Lan» в меню «Сеть» (Network).



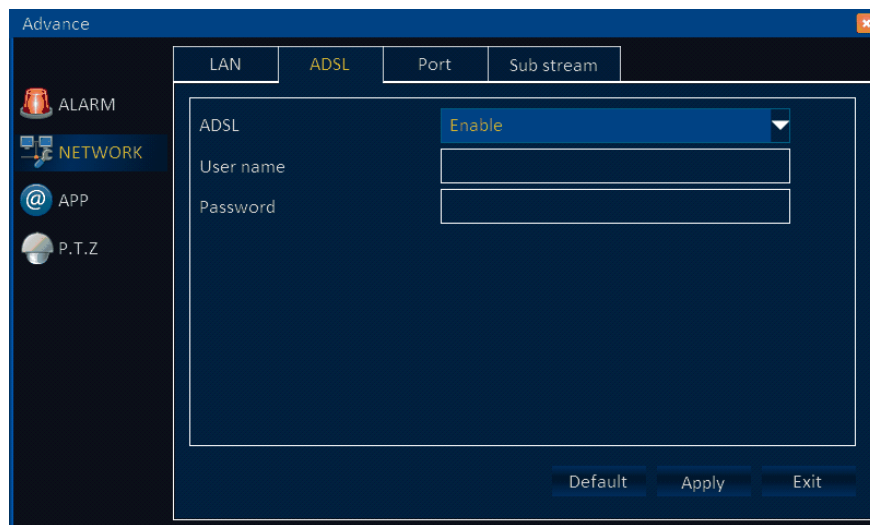
1. Автоматическое приобретение IP адреса.

IP адрес (IP address): ввести IP адрес в зависимости от сетевых настроек.

Маска подсети (Subnet Mask): ввести значения маски подсети в зависимости от сетевых настроек.

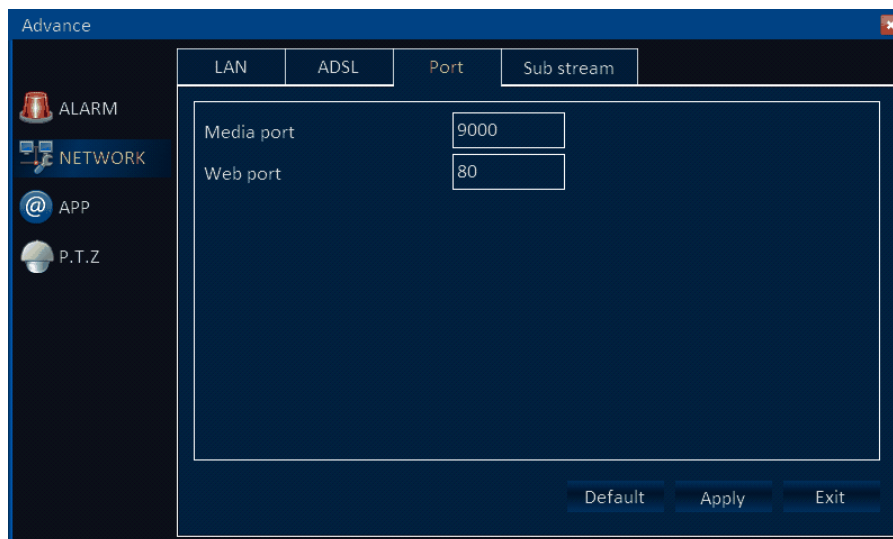
Шлюз (default gateway): ввести значения шлюза в зависимости от сетевых настроек. Если роутер не установлен, ввести значения IP адреса назначенные интернет провайдером (ISP). При использовании роутера необходимо удостовериться в том, что значения маски подсети установлены корректно.

2) ADSL: левой клавишей мыши нажать «ADSL» (меню представлено ниже).



1. ADSL: Активация функции «ADSL».

2. Ввести имя пользователя и пароль PPPOE предоставленный интернет провайдером (ISP). Система перезапустится после нажатия «ОК». При правильном введении имени пользователя и пароля, система произведет сетевое подключение PPPOE, IP адрес будет введен автоматически.
3. Настройка порта «Port setup»: нажать «Port».



Коммуникационный порт(Media Port): порт между DVR и ПК. Номер порта установленный по умолчанию: 9000. В случае если порт занят, необходимо изменить значения порта который не применяется.

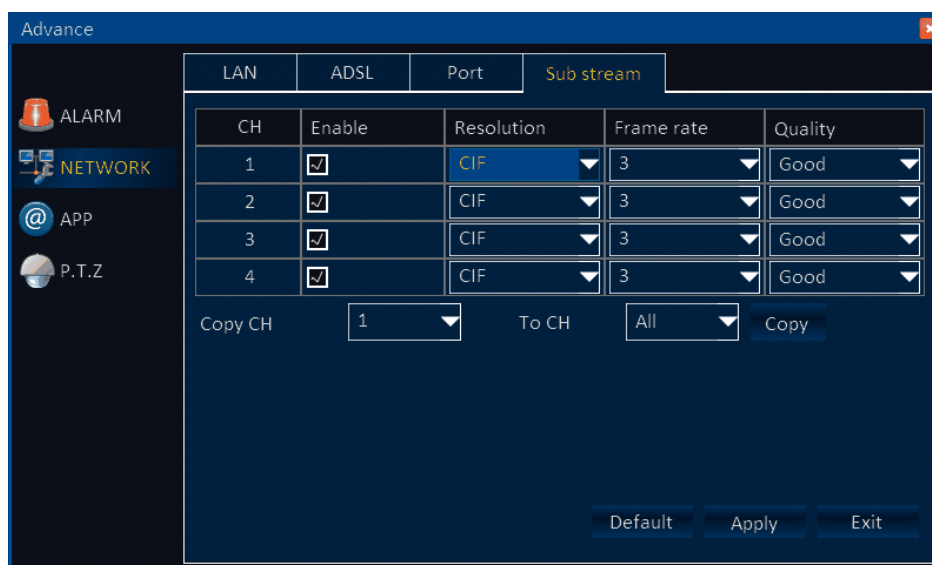
Web порт (Web port): порт http, номер порта по умолчанию : 80. При

необходимости изменить значения порта, например: 8088. Пользователю необходимо добавить новые значения при установлении интернет соединения через DVR устройство.

Пример: `http:// 192.168.x.x: 8088`

Примечание: диапазон значений 1-65535, некоторые ISP блокируют порт «80». Рекомендуется изменить значения порта, пример порт: 8086.

4. Дополнительный поток (Sub Stream): установить поток и качество видеозаписи для ее передачи по сети.

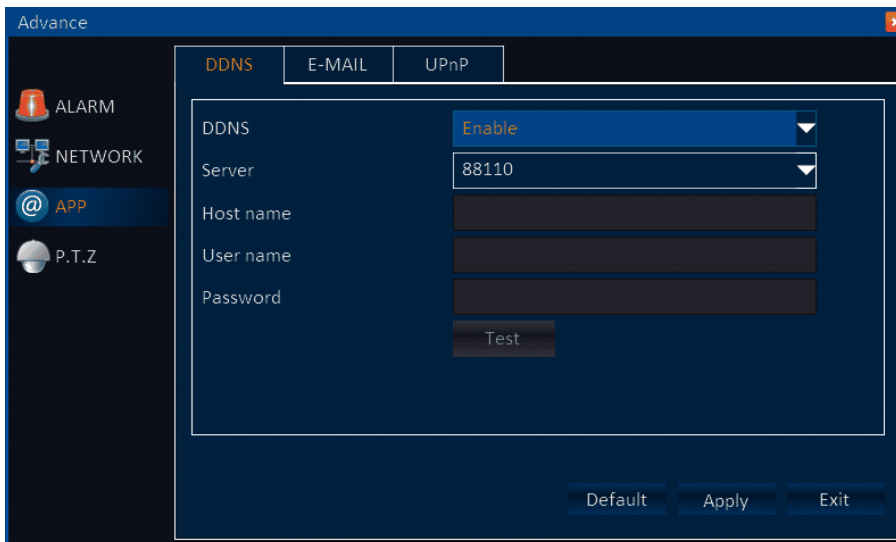


Глава

IX

9 DDNS

Нажать «Дополнительные настройки» (Advanced) в основном меню а затем «APP».



DDNS: «Активировать/Заблокировать» (Enable/Disable). Для применения домена необходимо активировать DDNS.

Сервер (Server): установить домен: 3322, dyndns, no-ip, changip или dnsexit.

Хост (Host name): название хоста зарегистрированного в домене.

Имя пользователя (User name): имя пользователя зарегистрированного в домене.

Пароль (Password): пароль, зарегистрированный в домене.

Глава



10 PTZ

Нажать «Дополнительные настройки» (Advanced) в основном меню, затем «P.T.Z.».

Протокол (Protocol): Pelco-D/Pelco-P/ Panasonic/Sony/Samsung/ Philips... и т.д.

Примечание: необходимо проверить настройки в руководстве по установке PTZ; например: протокол (protocol), скорость передачи (baud rate) и адрес (address).

